



# RAPPORT ANNUEL

2025

## AGIR ENSEMBLE

GROUPE ASSOCIATIF SANITAIRE, SOCIAL ET MÉDICO-SOCIAL  
À BUT NON LUCRATIF, AU SERVICE DE LA PERSONNE

**itinova**



UN CHEMIN POUR CHACUN

# LE GROUPE

Itinova est un **groupe associatif à but non lucratif** au service des personnes en situation de fragilité, à toutes les étapes de la vie.

Depuis plus de 100 ans, nous créons, animons et gérons des établissements et des services, au plus près des besoins des individus, dans une logique de parcours personnalisé. Nous assurons ainsi une **mission d'intérêt général de santé publique et de cohésion sociale, au cœur des territoires.**

## NOTRE RAISON D'ÊTRE

Accompagner de façon désintéressée, solidaire et fraternelle, chaque personne en situation de fragilité à toutes les étapes de sa vie, en lui assurant une vie digne et respectueuse de sa singularité, au sein d'une société plus juste.



DITEP de Gex, Gex (01)

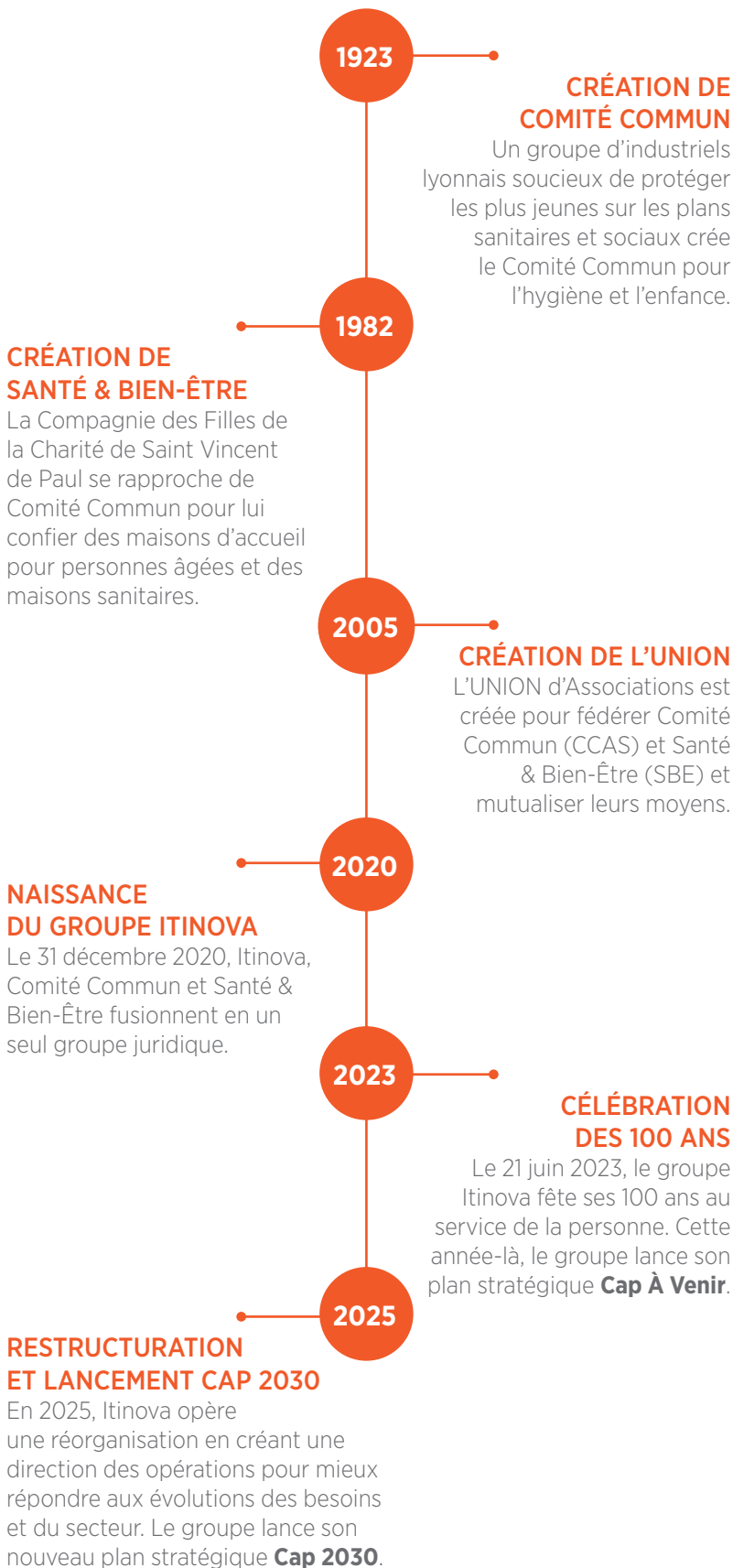
## ITINOVA EN QUELQUES CHIFFRES\*

- **8370** PERSONNES ACCUEILLIES
- **3991** PLACES AUTORISÉES
- **2868** SALARIÉS
- **214** M€ DE CHARGES D'EXPLOITATION

\*Chiffres au 31/12/2025

# NOTRE HISTOIRE

Notre groupe se construit sur les valeurs de bienveillance qui l'ont fait naître, en continuant à évoluer pour répondre aux besoins des populations les plus fragiles.



# SOMMAIRE

Notre groupe associatif	2
Notre histoire	3
Édito	4
Notre gouvernance	5
De Cap à Venir à Cap 2030	6 à 7
Une nouvelle direction des opérations	8
La transformation des ressources humaines	9
Agir ensemble	10 à 25
Chiffres clés	26 à 27
Éléments financiers	28 à 29
Liste des établissements	30
Glossaire	31

# ÉDITO

Par Jacques Dupoyet, Président d'Itinova



Jacques Dupoyet,  
Président d'Itinova

En ouverture de ce rapport d'activité, je tiens à souligner l'excellence du travail réalisé par l'ensemble des collaboratrices et collaborateurs de notre association, au siège comme dans nos établissements. Dans un contexte qui connaît des difficultés croissantes, notamment de forte tension budgétaire, ce sont eux qui traduisent en actes, au quotidien, l'engagement de notre gouvernance : prendre soin de toute personne, dans toutes ses dimensions. Qu'ils en soient remerciés. Qu'il me soit également permis de remercier l'ensemble des membres de notre Conseil d'Administration, comme de nos financeurs, pour leur engagement au service des causes que nous avons à connaître.

Grâce à eux, et avec eux, face à la diversité des besoins, notre mission nous impose, dans l'environnement économique qui est le nôtre, d'avoir une approche plus que jamais pragmatique en matière de développement, dans le respect de nos orientations stratégiques (qualité, gestion du personnel, innovation, optimisation de la gestion et protection du vivant), en nous recentrant au maximum sur les zones d'activité qui sont actuellement les nôtres. Ainsi, pour toute nouvelle implantation géographique, nous entendons privilégier une croissance qualitative pour conforter nos implantations locales puis agir, autant que faire se peut, en leur périphérie, là où les besoins l'exigent. Notre pilotage se doit donc de conjuguer vision globale et agilité territoriale pour garantir l'unité du groupe tout en respectant l'autonomie et la capacité d'agir de chaque établissement.

Forts de l'histoire de nos structures, qui font partie du patrimoine local, nous entendons également confirmer notre rôle de partenaire engagé pour le développement territorial. Plus qu'un lieu d'implantation, chaque territoire, point de départ de nos actions, est pour nous un espace de collaboration essentiel. Alors que la complexité des parcours appelle des réponses coordonnées et complémentaires, notre groupe associatif se doit d'agir avec tous les acteurs concernés de près ou de loin par nos activités, dans une logique de co-construction pour développer des solutions utiles, efficaces, cohérentes et durables.

« L'une de nos priorités est de renforcer nos actions au niveau des territoires, en amont et en aval de nos activités, en fonction des carences constatées, avec un souci d'ouverture sur les partenariats locaux. »

Pour soutenir nos ambitions, la création de la fondation Itinova marque également une étape décisive. Véritable incubateur dédié à l'innovation sociale, elle permettra de faire émerger des solutions nouvelles, solidaires et efficaces, tout au long de la vie. En mutualisant les savoirs, en prévenant les ruptures de parcours et en collaborant avec le monde de la recherche, elle nous aidera à inventer l'accompagnement de demain.

Notre groupe est bien en ordre de marche pour assurer sa pérennité et sa crédibilité, se structurer et se professionnaliser en respectant ses valeurs. Nous devons être fiers d'appartenir à un groupe associatif qui applique ses engagements avec, pour seule boussole, l'intérêt des personnes accompagnées.

Puisse ce nouveau rapport d'activité conforter l'appréciation de ses lecteurs dans l'apport qui est globalement le nôtre au service d'une société par trop souvent victime d'intérêts particuliers.

# NOTRE GOUVERNANCE

## CONSEIL D'ADMINISTRATION

### LE BUREAU

- Président - **Jacques DUPOYET**
- Vice-président - **Xavier DEHESTRU**
- Vice-président - **Alain ROUX**
- Trésorier - **Pierre BERGERET**
- Secrétaire - **Sœur Isabelle MOREL\***
- Économiste - **Sœur Antoinette Marie HANCE**

### LES AUTRES ADMINISTRATEURS

- François CHAUPUIS
- Olivier CLARIS
- Jean-Baptiste CROIZIER
- Tanguy DE CLOSMADÉUC
- Pierre DE VERON
- Xavier DU CREST DE VILLENEUVE
- Etienne GARIN
- Edith GILLET
- Marc GROS
- Olivier MOREAU DE BELLAING
- Sœur Jeannine PEYREBERE
- Georges SAGNOL

\*Représentée par Olivier MOREAU DE BELLAING

## COMITÉ DE DIRECTION

- Directeur général  
**Tanguy GOUTTENOIRE**
- Directeur des opérations  
**Sylvain RENOUF**
- Directrice de la qualité et de la transformation  
**Céline FAYOLLE**
- Directeur des ressources humaines  
**Pascal DELORD**
- Directrice administrative et financière  
**Valérie BADAROUX**
- Directeur des systèmes d'information  
**Olivier PAREIGE**
- Directeur du patrimoine  
**Laurent PAGLIOCCA**

## DÉLÉGUÉS DE TERRITOIRE

En 2025, le conseil d'administration a décidé la nomination de délégués de territoire pour fluidifier les échanges, renforcer le réseau local et soutenir les directeurs d'établissement : Bernard Fleuriot, Étienne Garin, Marc Gros, Pierre de Veron et Philippe Bau assurent désormais la représentation de la gouvernance d'Itinova auprès des autorités politiques, économiques et administratives.

*« Je souhaite que cette nouvelle responsabilité soit la plus constructive possible afin de créer un lien fort avec les directeurs d'exploitation et les directeurs d'établissements. Mon ambition est de pouvoir les aider, les écouter, les soutenir, les conseiller, et leur apporter un peu de mon expérience dans la représentation d'Itinova auprès des institutions d'État. »*

**Etienne Garin,**  
Délégué de territoire  
de la Haute-Garonne

*« J'ai accepté ce rôle avec joie, car l'association est un acteur incontournable de l'aide sociale en France. Je suis ravi de pouvoir contribuer au développement de ce département dans ce sens. Avec Sophie Vendeville, Directrice d'exploitation Sud-Ouest, nous avons d'ores et déjà pris date pour des rendez-vous structurants. »*

**Philippe Bau,**  
Délégué de territoire  
des Pyrénées-Atlantiques

*« Cette nouvelle fonction nous permet de bien connaître les responsables d'établissement, leurs équipes et leurs projets, mais aussi leurs problématiques, leurs besoins et leurs missions au service des personnes vulnérables. Nous pouvons être des facilitateurs avec l'environnement politique et administratif et participer, à notre niveau, à la raison d'être et à la mission d'Itinova au service des personnes en situation de fragilité. »*

**Pierre de Veron,**  
Délégué de territoire du Var

# DE CAP À VENIR... À CAP 2030

Par Tanguy Gouttenoire, Directeur général d'Itinova



Tanguy Gouttenoire,  
Directeur général d'Itinova

« Aujourd'hui, notre association a la structure et les outils nécessaires pour répondre aux ambitions de son projet associatif. Il s'agit maintenant de les rendre pleinement efficaces pour que chaque collaborateur, chaque personne accueillie et chaque partie prenante en ressentent les bénéfices au quotidien. »

## Le bilan de Cap à Venir : consolider nos fondations pour mieux agir

Ces trois dernières années, notre priorité était claire : structurer Itinova pour lui donner les moyens d'agir et de remplir sa mission d'intérêt général au profit des personnes vulnérables. Nous avons donc investi massivement pour bâtir ce socle et disposer d'une organisation robuste.

Les avancées ont été majeures sur plusieurs axes stratégiques. En matière de digitalisation, un effort colossal a été réalisé avec 17 migrations de systèmes d'information en trois ans : 100 % des parcours de nos usagers sont désormais sécurisés par des solutions digitales. Pour améliorer notre fonctionnement, nous avons également doté le siège et les établissements de ressources et de compétences (RH, qualité, gestion immobilière, finance...), tandis qu'une direction des opérations a été mise en place pour permettre un pilotage plus réactif, transverse et adapté aux enjeux territoriaux.

Alors que la transformation de notre immobilier était un enjeu majeur, notre patrimoine évolue pour mieux répondre aux besoins et nous permettre d'accompagner chaque personne dans les meilleures conditions. Avec nos deux SCI, près de 120 millions d'euros ont déjà été engagés dans six projets d'envergure.

Nos établissements, forts de l'engagement de leurs équipes, de leur expertise et de leur ancrage local, ont su s'adapter et innover pour diversifier leurs offres et dynamiser nos activités. Le plan stratégique Cap à Venir nous a permis de renforcer l'identité du groupe, de multiplier les collaborations et de donner naissance à la fondation Itinova. En trois ans, la structuration a été conséquente et rapide. Tout n'est pas parfait, il nous reste encore beaucoup à faire pour que chaque personne accueillie et chaque salarié bénéficié de ces évolutions majeures, mais les fondations sont désormais solides.

Ce bilan dense et riche est avant tout le fruit de l'implication et de l'engagement sans faille de chacun. Nous tenons donc à remercier toutes les équipes, tous les partenaires et tous les acteurs mobilisés, qui nous ont permis de parvenir à ces résultats et de renforcer la structure de notre association au service des personnes en situation de fragilité.

### **Cap 2030 : vers une organisation efficiente, apprenante et responsable**

À la suite de Cap à Venir, nous devons continuer à servir nos axes stratégiques. Il est temps de franchir une étape supérieure : notre structure étant consolidée, nous allons désormais faire évoluer nos offres et nos usages pour rendre notre organisation plus efficiente.

#### **Transformer notre offre : diversifier, spécialiser, inclure et anticiper**

Pour répondre aux besoins des dix à vingt prochaines années, nos services doivent s'adapter et garantir la continuité des parcours. Cette transformation repose sur quatre leviers : une diversification des offres permettant un fonctionnement en plateformes de services, une spécialisation des accompagnements pour innover au plus près des besoins, une inclusion dans la cité grâce aux partenariats dans les territoires, et une anticipation pour expérimenter dès aujourd'hui les stratégies nationales de demain.

#### **Transformer nos modes de fonctionnement : développer, mutualiser, digitaliser et cultiver**

Nos modes de fonctionnement doivent eux aussi évoluer pour gagner en efficacité. Les prochaines années nous permettront de concentrer nos efforts sur le développement des compétences et de la qualité de vie au travail, la mutualisation des moyens et l'optimisation des processus, la digitalisation des usages pour adapter les outils mis en place aux besoins réels, et la culture d'une organisation apprenante et responsable.



# UNE NOUVELLE DIRECTION DES OPÉRATIONS

## L'agilité au service des territoires

L'année 2025 a marqué un tournant organisationnel important pour Itinova. Fruit d'une réflexion menée par le comité de direction, la création de la direction des opérations répond aux transformations profondes du secteur médico-social. Dans un écosystème où les politiques publiques et les besoins des usagers se territorialisent, Itinova adapte son modèle pour gagner en proximité et en pertinence.

## S'ancrer au cœur des écosystèmes locaux

Aujourd'hui, nos activités s'inscrivent dans des écosystèmes territoriaux complexes (projets régionaux de santé, CPOM, appels à projets localisés) qui exigent une présence et une réactivité sans faille. Notre nouvelle organisation a été pensée pour casser les silos, favoriser une approche en logique de parcours et devenir un acteur majeur du maillage local. Nous devons être en mesure de coordonner, sur un même bassin de vie, des services aussi variés que l'aide à domicile, l'hébergement en EHPAD ou le répit en situation de handicap.

Quatre directeurs d'exploitation disposent désormais d'un portefeuille d'établissements resserré, favorisant la réactivité et le pouvoir décisionnel local. Ils sont soutenus par des fonctions d'expertise transversales, dont un directeur médical et un psychologue.

Cette nouvelle direction des opérations est le ciment de notre ambition. Si chaque structure conserve sa singularité et son ancrage, toutes convergent désormais vers une identité commune, portées par la même raison d'être, les mêmes valeurs et une stratégie de transformation de l'offre partagée.

« Transformer notre organisation pour mieux s'ancrer dans les territoires, c'est donner à Itinova l'agilité nécessaire pour faire de chaque contrainte une opportunité d'innovation au service du parcours des personnes. »

Sylvain Renouf, Directeur des opérations d'Itinova



La direction des opérations : Frédéric Schwaab, Philippe Ferrand, Bruno Cardot, Sonia Bouveret, Anne Argoud, Armand Polinori, Sophie Vendeville, Sylvain Renouf et Nicolas Garnier.

# LA TRANSFORMATION DES RESSOURCES HUMAINES

En 2025, de nombreuses initiatives ont été développées pour améliorer le quotidien des collaborateurs et renforcer les parcours professionnels, mais aussi transmettre les savoir-faire et préparer activement les professionnels de demain.

## La validation des acquis (VAE) inversée

Itinova s'est engagée pleinement dans un dispositif expérimental : la validation des acquis de l'expérience (VAE) inversée. Alors que la VAE consiste à faire reconnaître des compétences acquises durant son parcours professionnel, la VAE inversée revient à construire un parcours adapté pour obtenir une certification. Sans nécessiter d'expérience professionnelle antérieure, la VAE inversée part des besoins des structures et des personnes. Un parcours individualisé est construit pour combiner apprentissages théoriques et mises en pratique. En 2025, 7 personnes ont ainsi pu être accompagnées et formées directement en situation de travail pour obtenir le diplôme d'aide-soignant.

## Le service civique

Notre engagement dans le développement du service civique s'est concrétisé par une montée en puissance significative de notre capacité d'accueil, passant de 5 volontaires accueillis en 2023 à 16 en 2025. Cette progression témoigne de notre volonté de contribuer à la mobilisation des jeunes autour de projets porteurs de sens, tout en leur offrant un cadre d'engagement structurant, protecteur et valorisant.

## UN PARCOURS COMPLET : STAGE, ALTERNANCE, CDI

Après avoir obtenu son diplôme d'éducateur spécialisé, Margaux a été recrutée en CDI au sein de l'EAM Montanier (Corbonod, 01). Cette titularisation s'inscrit dans le cadre d'un parcours professionnalisant jalonné d'un stage et d'un contrat de professionnalisation de trois ans, permettant à Margaux d'acquérir des compétences directement mobilisables au sein de notre association.



## L'alternance

Notre association s'est aussi mobilisée en faveur de l'alternance : en 2025, des alternants préparant les diplômes d'aide-soignant, de moniteur éducateur et d'éducateur spécialisé ont participé activement à la vie des établissements, contribuant aux accompagnements tout en apportant un regard neuf et une dynamique positive aux équipes, dans une logique de parcours durable.



# AGIR ENSEMBLE

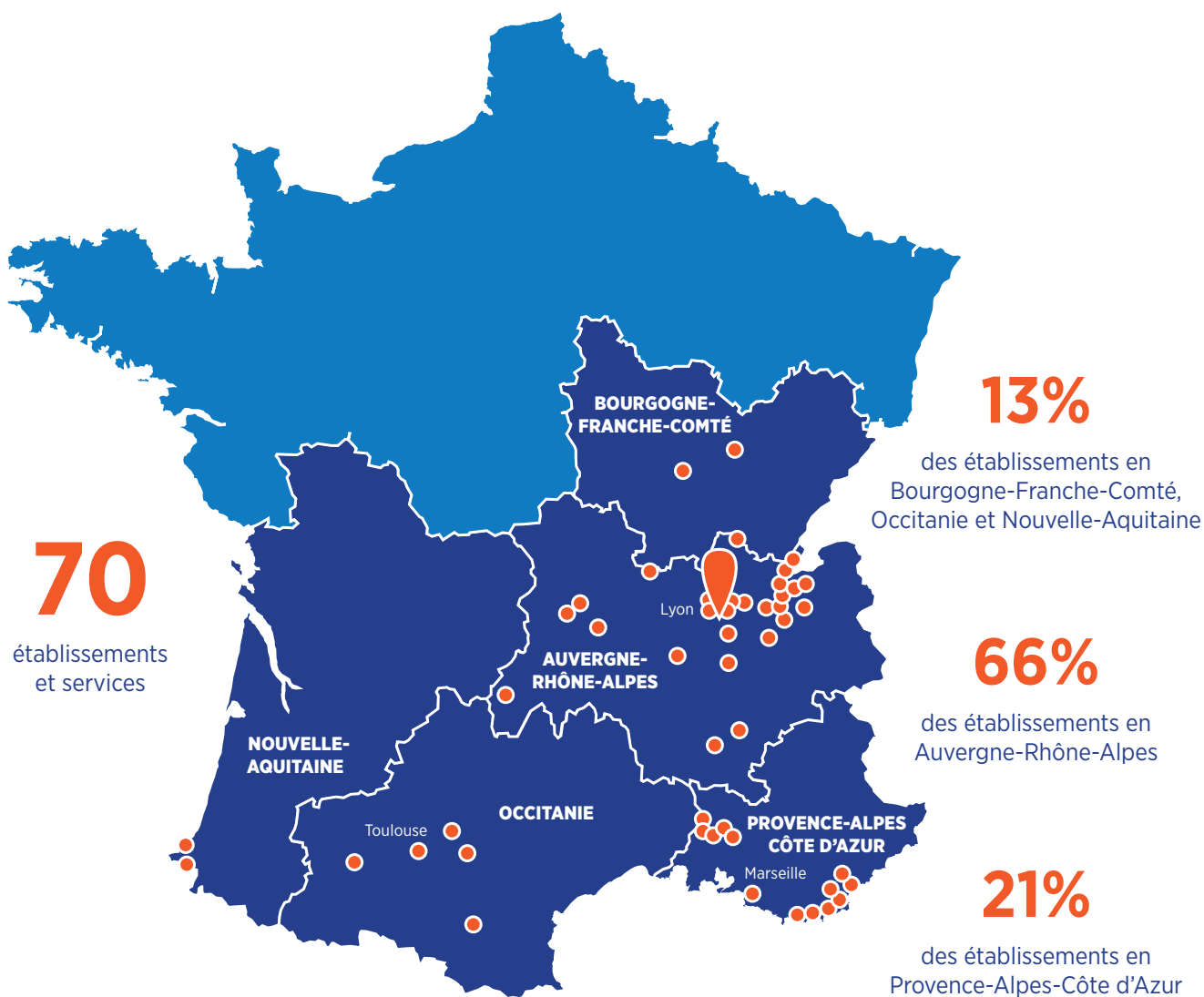


À l'heure où nous observons des mutations démographiques importantes, la réponse aux besoins des populations ne peut plus être pensée de manière uniforme sans prise en compte des réalités du terrain : les dynamiques territoriales doivent être le socle du développement d'une offre pertinente et durable.

Tous nos secteurs étant concernés par des changements majeurs, nous nous devons d'aller au-devant des publics pour construire les accompagnements adaptés et faire partie de ces acteurs dynamiques, attentifs et innovants, qui font bouger les lignes et évoluent pour accompagner les personnes fragilisées, à tous les âges de la vie, en fonction des enjeux locaux.

Dans les pages suivantes, nous vous invitons à découvrir les initiatives et les projets mis en place par nos établissements, tous secteurs d'activité confondus, au plus près des territoires. La diversité et la richesse des collaborations présentées

nous donnent une nouvelle occasion de féliciter les équipes, les personnes accompagnées, les familles, les institutions et les acteurs locaux, qui ont su agir ensemble pour prendre soin les uns des autres, ou prendre soin des plus fragiles.



### La RSE au cœur de nos régions

Cette année encore, nos engagements se sont traduits par des actions concrètes adaptées aux enjeux sociaux et environnementaux actuels. De l'insertion professionnelle aux services civiques en passant par le renforcement des liens sociaux, sans oublier la transition écologique et le développement durable, la RSE a été particulièrement présente dans chacune de nos régions.

# AUVERGNE-RHÔNE-ALPES

Forte d'une présence historique en Auvergne-Rhône-Alpes, la dynamique régionale a été marquée par une ouverture inédite sur la cité : qu'il s'agisse d'école inclusive, de citoyenneté ou de rééducation de pointe, nos établissements se sont transformés avec de nouveaux projets et de nouvelles offres essentielles au territoire.

## Éducation inclusive et innovation pédagogique : bâtir une école et un avenir pour tous

Les passerelles se multiplient et les parcours de formation évoluent pour devenir de véritables leviers d'inclusion pour chaque personne accompagnée.

Partout sur le territoire, cette ambition de décroisement se décline à travers des alliances locales fortes. À Bourgoin-Jallieu (38), le **DITEP Montbernier** a multiplié les collaborations (soutien à la scolarité, planning familial, projets éco-citoyens) pour rendre l'école plus accessible. Dans la même logique, la **MECS du Port** de Condrieu (69) a mobilisé un réseau de proximité (missions locales, bénévoles) pour sécuriser l'insertion de 48 adolescents, facilitant un accès durable aux stages et à l'apprentissage.

Cette inclusion « hors les murs » s'illustre aussi à l'**IME Bourjade** (Villeurbanne, 69) : engagé pour l'accès aux dispositifs de droit commun à travers une collaboration étroite avec l'École nationale de musique (ENM), l'établissement a permis à deux jeunes d'intégrer un atelier mixte « Champ Libre » en tant qu'élèves à part entière. Initialement accompagnés par une éducatrice,

ils développent leur autonomie avec l'objectif de rejoindre l'ENM dès septembre 2026.

Enfin, impulsés par le DuoDay – ce dispositif national qui permet à une personne en situation de handicap de former un binôme avec un professionnel volontaire le temps d'une journée –, des stages longue durée ont été mis en place. Des partenariats solides ont été noués avec des entreprises, permettant aux participants de valider des compétences professionnelles en milieu ordinaire.

CHIFFRES CLÉS

4899

PERSONNES ACCUEILLIES

1834

COLLABORATEURS

### L'ÉCOLE ELISABETH ET ROBERT BADINTER : TOUS À L'ÉCOLE

L'année 2025 marque une étape historique en Auvergne-Rhône-Alpes, avec l'ouverture du **groupe scolaire Badinter à Bron**. Fruit d'une collaboration inédite entre la Ville, l'ARS Auvergne-Rhône-Alpes, l'Éducation nationale et Itinova, cet établissement intègre en son sein une antenne de l'**IME Édouard Seguin** (Lyon, 69).

L'école composée de **10 classes** incarne une école inclusive où tous les enfants du quartier sont accueillis, qu'ils soient **en situation de handicap ou non**. L'aménagement et les équipements ont été réfléchis pour répondre à un maximum de besoins, et une **équipe médico-sociale** multidisciplinaire y est présente à temps plein. Cette première rentrée réussie pose les bases d'une culture commune où la coopération devient le moteur de la réussite de tous.





Rhizome, Clermont-Ferrand (63)

Au sein du **DIEM Henri Gormand** (Bron, 69), le projet « Coup de pouce » s'affirme comme un axe d'accompagnement exemplaire. Ce dispositif propose des stages de rééducation intensive organisés en interne, où l'enfant, soutenu par un binôme rééducateur-éducateur, travaille sur des objectifs individualisés via des approches ludiques et créatives. Cette dynamique s'enrichit d'un partenariat avec l'Hôpital Femme Mère Enfant (HFME) de Lyon, qui permet de diffuser des méthodes de référence nationale. Pour les enfants, les familles et les professionnels, ces stages représentent des expériences riches et souvent chargées en émotions.

À Clermont-Ferrand (63), le **Centre de rééducation pour déficients visuels (CRDV)** a mis en place différents dispositifs pour rendre l'école plus inclusive : classes externalisées au lycée Jeanne d'Arc, partenariats avec les ULIS, suivi étroit avec le PAPEI... Une nouvelle fonction de coordinateur pédagogique a également permis de fluidifier ces collaborations.

À l'échelle européenne, le CRDV a participé à un projet intitulé ROAD2BRAILLE : ce partenariat avec le Luxembourg, l'Italie et la Croatie vise à doter les familles et les rééducateurs de ressources structurées. En se concentrant sur la phase cruciale du pré-braille (0-6 ans), le projet mise sur le renforcement de la motricité fine et des facultés pour préparer sereinement l'apprentissage tout en assurant une continuité pédagogique essentielle entre les différents lieux de vie de l'enfant. Ce partage de savoir-faire, qui s'incarne par des temps forts d'échanges et de mobilités professionnelles, illustre notre volonté

#### UN SÉMINAIRE QUALITÉ DÉDIÉ À LA BIENTRAITANCE

En novembre 2025, Itinova a réuni une quarantaine de référents qualité de ses établissements, ainsi que les qualiciens du territoire, pour travailler au déploiement opérationnel de sa charte bientraitance auprès des personnes accompagnées. Pendant deux journées, les participants ont profité d'animations pédagogiques variées favorisant l'apprentissage, le partage d'expérience et la dynamique collective, ainsi que l'appropriation des dernières recommandations de la Haute Autorité de Santé.

d'enrichir nos pratiques afin de bâtir un parcours de soins et d'éducation toujours plus inclusif pour les plus jeunes.

Toujours dans le Puy-de-Dôme, l'accueil de jour **Rhizome** a confirmé son rôle de dispositif passerelle pour 35 enfants en situation de handicap complexe. Le service est intervenu là où le lien institutionnel était rompu, alors que 23 % des enfants admis ne bénéficiaient d'aucune solution préalable. L'expertise repose sur une coopération territoriale agile avec l'intervention d'éducateurs en classe, un partenariat étroit avec les IME et des collaborations avec des acteurs culturels, sportifs et sociaux.

## Démocratie et citoyenneté : l'usager au cœur de la décision

À travers différentes initiatives citoyennes, nous veillons à ce que chaque personne accueillie reste actrice de ses choix, de son lieu de vie et de son lien avec la cité.

En 2025, l'**EHPAD Foyer Notre Dame** (Porte de Savoie, 73) a connu un chantier institutionnel majeur avec la réécriture de son projet d'établissement, conçu de manière participative avec les professionnels, les personnes accompagnées et les familles. Les négociations du CPOM avec l'ARS et le conseil départemental de Savoie ont permis d'aligner cette nouvelle feuille de route sur les enjeux territoriaux de demain.

À **Irigny (69)**, l'**EHPAD Dorothée Petit** a franchi une étape supplémentaire en ouvrant les séances du conseil de la vie sociale (CVS) à tous : chaque résident et chaque proche peut désormais s'impliquer pour suggérer des projets et des axes d'amélioration, favorisant la transparence et la vie collective. L'animation et la vie sociale ont aussi gagné en intensité à l'**EHPAD Notre Dame de la Salette** (Sainte-Foy-lès-Lyon, 69), pour que tous les résidents puissent s'impliquer dans la vie institutionnelle.

EHPAD Sainte Marthe, Montélimar (26)



L'ancrage territorial s'est également renforcé à l'**EHPAD Sainte Marthe** (Montélimar, 26) : via le cadre conceptuel PASS-PAR, l'établissement multiplie les partenariats intergénérationnels et les projets avec l'**EHPAD Sainte-Anne** (Crest, 26). Ces moments de convivialité réaffirment une mission essentielle : faire de l'EHPAD un lieu de vie dynamique où chacun demeure un citoyen actif.

### UN EHPAD LAURÉAT DU 1<sup>ER</sup> PRIX FRANCE ASSOS SANTÉ POUR LA DÉMOCRATIE PARTICIPATIVE

En novembre 2025, l'**EHPAD Bon Repos** (Beley, 01), qui a lui aussi ouvert son conseil de la vie sociale (CVS) à tous les résidents volontaires, a reçu une belle distinction : le **1<sup>er</sup> prix France Assos Santé pour la « recherche et la prise en compte de la parole des personnes accompagnées »**.



L'innovation sociale se retrouve à l'**EHPAD La Providence** (Le Coteau, 42), où un marché bi-mensuel s'est installé au sein de l'établissement durant l'été : maraîchers, bouchers et boulangers locaux se sont rendus sur place un mercredi sur deux, transformant les lieux en un espace de rencontre convivial pour les familles et le voisinage.



Marché à l'EHPAD La Providence, Le Coteau (42)

Cette culture de la citoyenneté et de l'ouverture sur le territoire s'est aussi exprimée dans nos structures dédiées à la protection de l'enfance : en plus des portes ouvertes annuelles de la **MECS la Clairière** (Condorcet, 42), les jeunes de la **MECS Chanteclair** (Aurillac, 15) se sont mobilisés autour d'une vente de crêpes solidaires : de véritables exercices de vie civique qui favorisent le lien social et valorisent l'investissement des enfants, acteurs de leur propre foyer.



Vente de crêpes par les jeunes de la MECS Chanteclair, Aurillac (15)

## Inclusion in vivo : le sport et la culture comme vecteurs de rencontre

En investissant les scènes artistiques et sportives, les personnes âgées et les jeunes prouvent que le talent n'a pas de limite et font de chaque rencontre une expérience inclusive.

Grâce au programme régional « Culture et Santé », l'**ISVP** (Lyon, 69) a organisé le concert « Stéréo Possible » avec la salle de concert du Marché Gare. Au-delà de la performance, cette aventure a permis aux jeunes de rencontrer des artistes, de découvrir les métiers du spectacle et de renforcer leur estime de soi : « *Ça m'a donné une meilleure image de moi-même* », a pu confier Eunice, élève à l'Institut.

Cette dynamique d'immersion s'est retrouvée à l'**ESRP** du **CRDV** (Clermont-Ferrand, 63), désormais partenaire du festival Europavox : les stagiaires en situation de déficience visuelle animent des ateliers de sensibilisation, transformant ce rendez-vous majeur en un espace de médiation et de changement des mentalités.

### PARA-PÉTANQUE : UN PARCOURS D'EXCELLENCE JUSQU' AUX CHAMPIONNATS DE FRANCE

L'année 2025 restera gravée comme une saison sportive exceptionnelle pour les résidents du **Clos de Grex** (EHPAD Le Château de Grex, EAM Montanier et EANM Saint Vincent) : un résident s'est illustré en atteignant la finale régionale, décrochant son ticket pour les Championnats de France de sport adapté à Bergerac. Une belle récompense qui souligne l'importance du sport comme vecteur de dépassement de soi, d'inclusion et de joie collective.



Stagiaires de l'ESRP lors du festival Europavox, Clermont-Ferrand (63)

## Créations partagées : l'ancrage territorial par l'art

- À Porte de Savoie (73), l'**EHPAD Foyer Notre Dame** a mobilisé 50 participants (personnes âgées, écoliers, bénévoles) pour la création d'un clip vidéo intergénérationnel *De mille couleurs*.
- À Crest (26), l'**EHPAD Sainte Anne** a recueilli les chansons favorites et les récits de vie des résidents pour concevoir le livre-CD *La voix du cœur*, en collaboration avec des artistes et entreprises locales.



EHPAD Sainte Anne, Crest (26)

- À Saint-Jean-des-Ollières (63), l'**EHPAD Villa Saint Jean** a réuni résidents, écoliers, artistes et paysagistes pour transformer les souvenirs des aînés en une exposition itinérante *Nos madeleines de Proust*.
- À Anjou (38), l'**EHPAD Notre Dame des Roches** a participé à des olympiades inter-EHPAD mêlant jeux d'adresse et de précision dans une ambiance conviviale.



EHPAD Foyer Notre Dame, Porte-de-Savoie (73)

## Sport inclusif : l'accès au droit commun

- À Villeurbanne (69), l'**IME Bourjade** s'est engagé dans un projet collectif majeur avec AFG Autisme, Chantelise et les PEP 69 : cette alliance inter-associative vise à structurer l'accès aux Activités Physiques Adaptées (APA) grâce au recrutement de professionnels spécialisés et à la création d'un réseau de clubs partenaires.
- À Aurillac (15) et à Clermont-Ferrand (63), les enfants de la **MECS Chanteclair** et du **CRDV Enfants** ont pu profiter de partenariats locaux avec le Stade Aurillacois et l'ASM pour découvrir le rugby et d'autres disciplines.

De nombreuses initiatives ont vu le jour pour valoriser les compétences de chacun. Alors que de la zumba s'est invitée à l'**EAM Montanier** (Corbonod, 01), le projet « Nos jeunes ont du talent » du **DITEP Clair'joie** a permis de mettre en avant les capacités créatives, techniques ou artistiques de chacun. En plus de se sentir valorisés, les jeunes peuvent ainsi renforcer leur estime de soi et ouvrir de nouvelles perspectives sur le plan tant social que professionnel. À Confort (01), le carnaval de l'**EHPAD Sœur Rosalie** s'est imposé comme un temps fort de cohésion et d'ouverture citoyenne.



IME Bourjade, Bron (69)

## Expertise et innovation : transformer l'offre pour prendre soin autrement

Face à l'évolution des besoins de santé, Itinova déploie une expertise pluridisciplinaire et adapte ses pratiques.

L'année 2025 a marqué le lancement de la restructuration globale de l'**EAM Saint-Joseph** (Beaupont, 01). Cette réalisation, qui vise à offrir un meilleur cadre de vie à 80 adultes en situation de handicap complexe, a été rendue possible grâce à la mairie de Beaupont, au Conseil départemental de l'Ain et à l'ARS. En Haute-Savoie, le **SMR La Marteraye** (Seynod, 74) a évolué sur deux fronts : l'adaptation de son accueil aux patients malvoyants (en lien avec l'expertise du CRDV) et la création d'une filière dédiée à la médecine de l'obésité, co-construite avec les acteurs du territoire.

L'innovation s'est aussi invitée dans la formation : à Belley (01), l'EHPAD et l'accueil de jour Bon Repos ont été sollicités par le Conseil départemental pour tester un *escape game* dédié à la bientraitance, devenu un véritable outil pédagogique en collaboration avec le département.

Dans nos MECS, l'accompagnement se diversifie : l'**Étoile du Rachais** (La Tronche, 38) a intégré la sophrologie et l'art-thérapie pour apporter des solutions aux enfants souffrant de troubles du comportement ou d'anxiété liée au collectif. À **Chanteclair** (Aurillac, 15), la gendarmerie et la maison de protection des familles (MPF) sont intervenues pour sensibiliser aux questions de citoyenneté, de sécurité et de prévention des risques, tandis que le recrutement d'une infirmière diplômée d'État (IDE) et des liens avec des dispositifs de soins spécialisés ont enrichi le suivi médical de proximité.



Inauguration de Cap Parents Territoire d'Auvergne, Clermont-Ferrand (63)

## UNE PLATEFORME AU SERVICE DES AIDANTS

À Clermont-Ferrand (63), la **plateforme d'accompagnement et de répit des aidants et aidés** (PARAID) s'est imposée comme un dispositif pivot pour les familles confrontées aux troubles du neurodéveloppement ou au polyhandicap. Véritable interface entre le sanitaire, le médico-social et l'éducatif, la PARAID a assuré plus de 3 000 échanges téléphoniques et 280 entretiens psychologiques, offrant un soutien administratif et moral crucial pour prévenir l'épuisement des proches.

En Auvergne, l'accompagnement à la parentalité a connu une avancée majeure avec l'inauguration officielle du service **Cap Parents Territoire d'Auvergne**, essentiel pour les parents en situation de handicap ou de vulnérabilité sur le territoire. Ce service vient en complément de Cap Parents Cœur de Rhône-Alpes, qui couvre l'Ain, l'Ardèche, La Drôme, la Loire, le Rhône et la Métropole de Lyon.

Au sein du **SMR Auvergne Basse Vision** (Clermont-Ferrand, 63), des groupes de parole animés par la psychologue ont permis de rompre l'isolement des patients face au deuil de la vision. Cette culture de l'entraide irrigue aussi la **Communauté 360** à travers les ateliers d'Analyse en Regards Croisés (ARC), dédiés aux situations complexes.

*« J'avais beaucoup de craintes et de stress, mais on m'a mis directement à l'aise, ce qui m'a permis d'être en confiance et totalement transparente. Je me suis sentie comprise, écoutée et pas jugée. Cela m'a redonné un peu d'estime de moi, et du courage pour continuer à me battre. »*

Une jeune participante à un atelier ARC

Enfin, le **DITEP Montbernier** a transformé une contrainte immobilière en opportunité : suite à la fermeture partielle de son site historique, son redéploiement sur Villefontaine et Bourgoin-Jallieu (38) renforce la proximité avec les ressources locales, garantissant une réponse modulaire et fluide, au plus près des besoins réels des jeunes.

# BOURGOGNE-FRANCHE-COMTÉ

En Bourgogne-Franche-Comté, nos deux établissements s'affirment comme des ressources clés, portées par des relations partenariales solides et une offre en constante évolution. L'année a été marquée par un nouveau mandat de gestion stratégique avec l'intégration d'une vingtaine de places à l'EHPAD de Vignoles, tandis que notre offre à destination des personnes âgées s'est diversifiée et que les partenariats ont continué de fleurir.

## L'insertion professionnelle au cœur des établissements

Dans le département de la Côte-d'Or, les deux EHPAD Itinova – **Les Logis du parc Moussier** (Athée, 21) et **Saint Vincent de Paul** (Vignoles, 21) – ont ouvert leurs portes en s'engageant dans un chantier d'insertion avec Cesam Autonomies.

Initié en 2021, ce dispositif accompagne des personnes éloignées de l'emploi, rencontrant des difficultés sociales et professionnelles, vers les métiers de l'aide à la personne. En immersion 26 heures par semaine, les bénéficiaires découvrent la réalité des métiers de nos EHPAD : restauration, animation, aide au soin en milieu hospitalier (ASH)... Ce partenariat, qui a vocation à déboucher sur une qualification et représente une réponse concrète aux difficultés de recrutement dans un secteur en tension, pourrait s'étendre à d'autres territoires.

## Une journée intergénérationnelle riche en échanges

À Vignoles, l'**EHPAD Saint Vincent de Paul** a renouvelé sa participation à la journée intergénérationnelle organisée par l'Office Municipal du 3<sup>ème</sup> Âge (OM3), en lien avec le Pôle Seniors du CCAS de Beaune et les accueils périscolaires de la ville. Cet événement fédérateur réunit l'ensemble des EHPAD et des résidences seniors le temps d'une journée partagée avec les enfants.

En 2025, la thématique des animaux était à l'honneur avec de nombreuses animations (pique-nique commun, décors réalisés par les structures, quiz, cadre photo, temps d'échanges...). Un beau rendez-vous pour renforcer l'ouverture de l'établissement sur son environnement local, entretenir les liens historiques avec la ville et offrir aux résidents un moment convivial, vivant et stimulant.

### CHIFFRES CLÉS

237

PERSONNES ACCUEILLIES

131

COLLABORATEURS

## Un projet de jardin partagé avec l'école voisine

Le partage se cultive aussi au quotidien grâce au projet de jardin partagé en permaculture, né de la collaboration entre l'**EHPAD de Vignoles** et l'école adjacente. Ce nouvel espace vert, agrémenté d'une fresque, a été pensé comme un nouveau support de rencontre entre les résidents et les élèves (CM1-CM2 / ULIS), favorisant la transmission et les échanges autour du vivant, des saisons et du jardinage.

EHPAD Saint Vincent de Paul, Vignoles (21)



# NOUVELLE-AQUITAINE

En Nouvelle-Aquitaine (64), les établissements Concha Berri d'Hendaye (Clinique de Soins Médicaux et de Réadaptation et Centre de Santé Infirmier) ont renforcé leur ancrage et innové pour répondre aux enjeux médicaux du territoire avec une spécialisation croissante.

## Une expertise de pointe et une culture de la prévention partagée

À l'occasion de la Journée mondiale de lutte contre l'AVC, la **clinique SMR et le CSI** ont uni leurs compétences pour une action de sensibilisation conjointe auprès des usagers et des professionnels. Animé par une équipe pluridisciplinaire, un stand d'information a permis de réaliser des prises de tension et de diffuser les documents de référence sur les signes d'alerte.

Ce travail de prévention de proximité s'inscrit dans une dynamique de spécialisation de plus en plus forte à Hendaye, renforcée par l'intégration du CSI au réseau Domoplaie.

L'engagement de nos établissements dans les enjeux de santé publique s'est aussi traduit par une campagne « Moi(s) sans tabac » innovante, associant patients et professionnels. Sous l'impulsion du Dr Meillour, médecin addictologue, des ateliers et des jeux de piste ont été organisés pour informer sur les lieux de consultation dans les Pyrénées-Atlantiques. La démarche a aussi pris une dimension environnementale grâce au partenariat avec l'association Tree6clope, favorisant la réduction du tabagisme tout en assurant la collecte et la valorisation énergétique des mégots.



SMR Concha Berri, Hendaye (64)

### ANTR'AIDANTS : L'ACCOMPAGNEMENT DES AIDANTS, UN PROJET DE TERRITOIRE STRUCTURANT

À Hendaye (64), la **clinique Concha Berri** a fait de la situation des aidants une priorité à travers l'initiative « Antr'Aidants ». Ce programme, lancé lors d'une exposition et d'une soirée de sensibilisation réunissant les acteurs clés du territoire (CCAS, associations, réseaux de soins à domicile), prépare l'ouverture d'un accueil spécifique en hospitalisation de jour dès 2026 pour les patients aidants fléchés par le réseau local.

Cette démarche de co-construction s'incarne aussi par l'arrivée d'une ancienne aidante active au sein de l'association des aidants et malades à corps de Lewy (A2MCL), garantissant une réponse au plus près du vécu des aidants.

#### CHIFFRES CLÉS

**471**

PERSONNES ACCUEILLIES

**91**

COLLABORATEURS

# OCCITANIE

Sur le territoire occitan, Itinova s'appuie sur 5 établissements – MECS Merly (31), EHPAD Louise Anceau (81), EHPAD Saint Vincent de Paul (81), EHPAD La Roseraie (32), EHPAD Saint Vincent de Paul (11). L'année a été marquée par la modernisation de nos infrastructures et par des liens de proximité toujours plus étroits pour répondre aux besoins de chaque bassin de vie.

## Faire de la parole un levier de citoyenneté

À Auch (32), l'**EHPAD La Roseraie** a inauguré le « Café des résidents » : un nouvel espace d'échange dédié à la libre expression et à la participation active. Co-animé par une animatrice, l'assistante de soins en gérontologie (ASG) du PASA et l'infirmière coordinatrice, il permet d'aborder des sujets essentiels comme la restauration, la charte des droits et des libertés ou encore les directives anticipées.

L'EHPAD a également tenu à célébrer l'engagement de six bénévoles à l'occasion de la Journée internationale des bénévoles : un moment fort avec une remise de diplômes et de plantes en signe de reconnaissance pour leur implication régulière. Cette mise à l'honneur souligne la place indispensable des bénévoles dans l'animation au quotidien, au service de la qualité de vie et du lien social des personnes accompagnées.

## Tisser des liens durables entre les générations et les territoires

À Albi (81), l'**EHPAD Louise Anceau** a réaffirmé son ancrage territorial en accueillant le Comité d'Orientation Départemental AND-SC2S. Cette rencontre a réuni de nombreux acteurs stratégiques du Tarn (France Travail, CARSAT, ADMR, élus locaux et établissements sanitaires) pour dresser le bilan du Service Civique Solidarité Seniors, qui témoigne d'une lutte efficace contre l'isolement des aînés. De telles synergies sont précieuses pour l'avenir de l'accompagnement dans le département.

À l'occasion de sa traditionnelle fête annuelle, l'établissement a aussi réuni résidents, familles, bénévoles et membres du personnel. Placée sous le signe du Pays Basque, cette journée festive, rythmée par des animations ludiques et une gastronomie thématique, a été un moment fort de cohésion.

CHIFFRES CLÉS

**451**

PERSONNES ACCUEILLIES

**272**

COLLABORATEURS

EHPAD Louise Anceau



L'**EHPAD Saint-Vincent de Paul** (Blan, 81) a aussi vu croître l'investissement des familles et de nouveaux bénévoles : leur soutien a permis d'intensifier le rythme des activités (belote, loto...) et de pérenniser la médiation animale, tout en consolidant les liens intergénérationnels avec l'école et la crèche de Blan. Cet ancrage local devrait continuer à s'enrichir avec de nouvelles collaborations pour stimuler la créativité des aînés et s'inscrire dans une dynamique de réseau territorial solidaire.

À Montolieu (11), l'**EHPAD Saint-Vincent de Paul** travaille étroitement avec les établissements scolaires du territoire. Cette année, les élèves de Bac Pro SAPAT (Services aux Personnes et aux Territoires) du lycée de Pezens ont pu organiser des activités adaptées dans le cadre de leur examen, incluant la création de jeux spécifiques pour les résidents malentendants. Ces rencontres, centrées sur l'adaptation de la communication et du langage, sont mutuellement valorisantes. Autour de thèmes variés comme les contes, les chants ou les jeux en bois, des rendez-vous réguliers avec les élèves de l'école maternelle du village ont aussi favorisé la mise en confiance des enfants tout en rompant l'isolement des personnes âgées, tissant des liens affectifs et spontanés.

## Anticiper et moderniser pour répondre aux nouveaux enjeux de santé

À la croisée des champs social, sanitaire et médico-social, la **MECS Merly** (Toulouse, 31) a adapté ses pratiques et renforcé la concertation avec les partenaires du soin. Le principal enjeu reste la stabilité : avec une durée de séjour moyenne de deux ans, l'établissement sécurise des parcours marqués par la rupture, offrant aux jeunes de 16 ans un cadre structurant vers l'autonomie et le contrat « jeune majeur ».

Malgré un contexte complexe, le service de placement à domicile (PAD) a su maintenir un accompagnement de qualité auprès des familles, tout en anticipant la transformation des dispositifs en lien avec le département grâce à une modernisation des outils et à un projet architectural ambitieux.

L'année a aussi été décisive pour l'**EHPAD La Roseaie** (Auch, 32), avec le démarrage du chantier de reconstruction. Ce projet vise à offrir un cadre de vie modernisé, mieux adapté aux besoins d'accompagnement actuels et futurs des résidents. Cet investissement structurel s'inscrit pleinement dans la volonté d'Itinova de pérenniser son offre de soins sur le territoire gersois.

MECS Merly, Toulouse (31)



# PROVENCE-ALPES-CÔTE D'AZUR

Dans la région Provence-Alpes-Côte d'Azur, nos établissements répondent à des besoins variés – précarité, personnes âgées, handicap... En 2025, notre offre s'est renforcée et diversifiée dans tous les secteurs, et notamment dans nos activités au service de la précarité et du handicap.

CHIFFRES CLÉS

2312

PERSONNES ACCUEILLIES

540

COLLABORATEURS

## Santé mentale : une synergie créative inter-établissements

Pour porter la parole de chacun et sensibiliser à la santé mentale, nos établissements se sont ouverts sur la cité en mettant l'accent sur l'expression artistique.

Point d'orgue de l'année, un projet inter-établissements du Vaucluse a mis la santé mentale à l'honneur. L'**EANM La Ramade**, l'**EANM La Rouvillière** (Vaison-la-Romaine, 84), le **SAVS Itinova en Vaucluse** (Avignon, 84) et l'**ESAT La Fabrique des Colporteurs** (Roaix, 84) ont permis aux résidents d'investir l'espace public pour présenter des textes et œuvres le temps d'une exposition *C'est comment dans ta tête*, installée à l'Office de Tourisme de Vaison-la-Romaine lors de la Journée mondiale de la santé mentale.

Alliant expression artistique et recherche, ce projet créatif porté par Jade Tognet, Docteure en didactique des langues et des cultures, a permis de porter et de valoriser la parole des personnes accompagnées et de sensibiliser le grand public, déstigmatisant les enjeux de santé mentale.

Lors du Festival d'Avignon, l'**EANM La Rouvillière** et le **SAVS** ont également pu mettre en place des interviews d'artistes. L'**EANM La Ramade** a pour sa part renforcé son ouverture en multipliant les partenariats locaux. Qu'il s'agisse de sport adapté (rugby, football), de bien-être (sophrologie) ou d'engagements solidaires comme Octobre Rose, de nombreuses actions ont transformé l'accompagnement en parcours inclusif.

Ces initiatives, co-construites avec les acteurs du territoire, permettent aux résidents de développer leur autonomie tout en s'inscrivant durablement dans la vie sociale et culturelle de leur commune.

*« Je m'appelle Laurent, j'ai 42 ans. J'ai eu un cancer du colon et j'ai été bien malade. Avant, je travaillais aux espaces verts de l'ESAT, mais je ne travaille plus depuis bien longtemps. Depuis je fais attention. Quand j'étais jeune, je faisais du foot. J'aime bien regarder des vidéos sur YouTube, chercher des dessins sur internet pour les reproduire car j'aime bien dessiner. Je vais au conservatoire jouer de la guitare avec José. J'aimerais avoir plus d'amis. Dans ma tête, il y a une place pour maman. Je m'entendais bien avec elle et depuis qu'elle est partie, ça m'apporte un peu de tristesse. J'ai eu la chance d'être son fils. Dans ma tête j'entends aussi la voix de Johnny Hallyday qui m'encourage : "Fonce, continue mes chansons. Comme Diégo, sois libre dans ta tête". Dans ma tête, "Noir c'est noir"... »*

Laurent



ESAT La Fabrique des Colporteurs, Roaix (84)

## Inclusion et insertion : transformer l'accompagnement en parcours

Grâce à des partenariats locaux, des projets variés ont permis à chaque personne de devenir actrice de son parcours et de prendre sa place au cœur de la cité.

Afin de renforcer l'inclusion professionnelle, l'**ESAT La Fabrique des Colporteurs** a innové avec les « DuoDays inversés » : 11 professionnels du secteur public et 11 chefs d'entreprise ont été accueillis en immersion, ouvrant la voie à de nouvelles mises à disposition en milieu ordinaire. En parallèle, le projet « Sentinelles » a permis de former quatre ouvriers aux ressources touristiques pour guider les visiteurs de Vaison-la-Romaine.

À La Croix-Valmer (83), l'**IME Sylvabelle et le DITEP Masylva** ont prouvé la capacité des jeunes à devenir acteurs de leurs projets. En fédérant un vaste réseau de partenaires locaux, 17 jeunes ont financé leurs séjours (Disneyland, Sicile) et activités (voile, équitation). En plus de l'aspect ludique, cette expérience a été un véritable support d'apprentissage permettant de travailler sur l'autonomie, la gestion d'un budget, la communication ou encore la coopération. L'ancrage territorial s'est aussi illustré par un partenariat avec l'hôtel Lily of the Valley, où quatre jeunes ont assuré le service d'un déjeuner solidaire.

Enfin, l'accueil de jour **Drasylva** (Draguignan, 83) a déployé un projet « Environnement, recyclage, jardin » : grâce à plusieurs partenariats, les jeunes ont pu participer à des actions de nettoyage ainsi qu'à des interventions pédagogiques autour du tri des déchets et du fonctionnement du compost.



IME Sylvabelle, La Croix-Valmer (83)

## Transition écologique et excellence : une vision d'avenir

Entre pratiques durables et expertises de pointe, nos établissements s'engagent pour répondre aux enjeux de demain.

Engagé dans une démarche environnementale, l'**ESAT Les Mimosas** (Fréjus et La Croix-Valmer, 83) a formé ses travailleurs aux techniques de jardin sec, mises en pratique au Centre Hospitalier de Fréjus. Ce projet s'inscrit dans la politique de biodiversité de l'hôpital et garantit aux travailleurs une montée en compétences tournée vers les enjeux environnementaux de demain.



ESAT Les Mimosas, Fréjus (83)

De son côté, le restaurant de l'ESAT, **Le Cristal**, a bouclé son cycle écologique : les déchets alimentaires sont transformés en compost par Les Alchimistes pour enrichir les sols entretenus par les équipes. Le restaurant développe aussi l'autonomie des ouvriers via un nouveau service de livraison de repas.

À l'**EHPAD Sainte Catherine Labouré** (Toulon, 83), l'ouverture citoyenne reste au cœur du quotidien : l'engagement de jeunes en service civique redynamise le lien social tandis que le conseil de la vie sociale s'ouvre désormais aux instances départementales (CDCA).

### LA CONFORMITÉ AUX THÉRAPIES NON MÉDICAMENTEUSES PERSONNALISÉES

En 2025, l'**EHPAD Sainte-Catherine Labouré** a obtenu la conformité aux Thérapies non Médicamenteuses Personnalisées (TNmP), positionnant l'EHPAD comme une référence régionale.

Cette reconnaissance est le fruit de plusieurs années d'expérimentation, pendant lesquelles les équipes ont développé une expertise et se sont approprié un lexique médical pour pouvoir accompagner les résidents avec le moins de médicaments possible. Aujourd'hui encore, chaque nouveau membre du personnel qui rejoint l'établissement bénéficie d'une formation aux TNmP.

## Urgence sociale et santé : sécuriser les parcours de vie

Face à la précarité et aux enjeux de santé, les alliances stratégiques et les dispositifs innovants se développent...

À Fréjus (83), le **CHRS Les Adrets du Var** a préparé son futur CPOM et l'augmentation significative de sa capacité d'accueil à l'UHU Le Bel Abri (+30 places). Présent sur l'Est et l'Ouest du Var, l'établissement cultive une dynamique partenariale intense avec les services sociaux et médico-sociaux. Cette stratégie de réseau vise à identifier de nouvelles complémentarités pour sécuriser les parcours de vie et d'insertion des personnes accueillies.



CHRS Les Adrets du Var, Fréjus (83)

Grâce à un partenariat européen Erasmus innovant mené avec l'association Promosoins, le CHRS a accueilli des socio-esthéticiennes belges durant quatre semaines. Ce projet a offert aux personnes accompagnées de Fréjus, Saint-Raphaël et Draguignan des espaces de soin et de bien-être permettant de restaurer l'image corporelle et l'estime de soi, souvent fragilisées par des parcours de grande précarité.

Le Pôle Logement Accompagné a franchi un cap en participant activement aux séminaires « Logement d'abord » avec la Métropole. Deux projets structurants ont émergé : un dispositif spécifique pour les femmes victimes de violences, et la création d'une équipe mobile de maintien dans le logement misant sur l'approche de « l'aller-vers » et la pair-aidance.

Grâce à la création d'un poste de référent fluidité, le **SIAO 115 du Var** (Toulon, 83) a intensifié son action sur les séjours dits « anormalement longs » en CHRS.

En accompagnant 18 personnes, ce dispositif a débloqué des situations complexes en coordonnant bailleurs et services de l'État. Cette démarche offre une analyse objective des obstacles à l'insertion, permettant de construire des circuits de résolution innovants pour que le droit au logement devienne une réalité concrète et rapide.

Le **SIAO** a aussi renforcé sa position de pilier de l'observation sociale dans le Var, notamment en participant au diagnostic territorial attendu par l'État. La justesse et l'exhaustivité du travail réalisé (observation analysée et contextualisée de l'offre, des besoins, des demandes par publics et par territoires, ainsi que le rappel de principes forts) ont grandement contribué à la rédaction d'un cahier des charges visant la création de plus de 200 places d'hébergement d'urgence (UHU) sur le département en 2025 et 2026. Ce projet met en lumière l'une des finalités essentielles du SIAO : agir pour l'ajustement des équipements en matière d'hébergement sur le territoire.

À Marseille (13), la clinique **L'Angélus** a réaffirmé son positionnement stratégique en tant qu'unique établissement SMR spécialisé en oncologie de la cité phocéenne. En intensifiant ses liens avec les grands centres adresseurs de la région (Hôpital Saint-Joseph, IPC, Hôpital Européen), l'établissement consolide des parcours de soins fluides et de confiance pour les patients, tout en s'inscrivant comme un maillon indispensable de la cancérologie en PACA.

SMR L'Angélus, Marseille (13)



# LES VALEURS QUI NOUS ANIMENT AU QUOTIDIEN

## DIGNITÉ

**Nous respectons la dignité, l'intégrité et la singularité** de chaque personne accueillie, de façon inaliénable, en accord avec ses besoins.

## GÉNÉROSITÉ

**Nous apportons le meilleur à chaque personne**, en donnant ce que nous pouvons de façon désintéressée, sans discrimination. Chacun a quelque chose à apporter.

## SOLIDARITÉ

**Nous nous entraisons, avec humilité et simplicité**, pour répondre aux différents besoins des personnes accueillies et les accompagner dans les meilleures conditions.

## ENGAGEMENT

**Nous nous impliquons pleinement, avec bienveillance**, en mettant notre énergie collective au service des personnes fragilisées et de leurs aidants.

## EXIGENCE

**Nous veillons à faire de notre mieux chaque jour**, sans jugement, en cherchant à grandir et à faire grandir les autres tout en tirant le meilleur des moyens à notre disposition.

## INNOVATION

**Nous osons emprunter de nouveaux chemins** pour développer de nouvelles solutions, nous adapter et continuer à répondre aux besoins des personnes les plus fragiles et de nos territoires.

# CHIFFRES CLÉS PAR ACTIVITÉ

## Handicap adulte

**13** établissements et services

**430** places autorisées

**631** personnes accueillies

**166** collaborateurs

**96 970** journées réalisées



## Handicap enfant

**20** établissements et services

**1 013** places autorisées

**1 387** personnes accueillies

**576** collaborateurs

**92 332** journées réalisées



**22** établissements et services  
dont 3 unités PHV

**1 770** places autorisées

**2 361** personnes accueillies

**1 367** collaborateurs

**613 748** journées réalisées



## Personnes âgées

## Précarité logement

**2** établissements et services  
**153** places autorisées  
**1 055** personnes accueillies  
**73** collaborateurs  
**51 881** journées réalisées  
**69 697** appels traités  
par le SIAO 115



## Protection de l'enfance

**7** établissements et services  
**364** places autorisées  
**460** personnes accueillies  
**290** collaborateurs  
**121 263** journées réalisées



## Sanitaire

**5** établissements et services  
**261** places autorisées  
**2 476** personnes accueillies  
**324** collaborateurs  
**73 347** journées réalisées  
**12 473** actes réalisés  
par le CSI



## Siège

**72**  
collaborateurs

# ÉLÉMENTS FINANCIERS

## BILAN ACTIF AU 31/12/2025 (K€)

	2025	2024
Immobilisations incorporelles	1 990	1 958
Immobilisations corporelles 249	110 490	114 246
Immobilisations financières	17 634	17 150
<b>TOTAL ACTIF IMMOBILISÉ</b>	<b>130 115</b>	<b>133 354</b>
Créances et stocks	20 519	16 622
<i>dont Charges Constatées d'Avance</i>	1 720	1 789
Liquidités et VMP	37 615	49 514
<b>TOTAL ACTIF</b>	<b>188 249</b>	<b>199 490</b>

## BILAN PASSIF AU 31/12/2025 (K€)

	2025	2024
FONDS ASSOCIATIFS	93 516	97 056
PROVISIONS ET FONDS DÉDIÉS 249	13 813	14 577
Emprunts et dettes financières	48 023	54 614
Emprunts et dettes diverses	2 685	2 564
Dettes d'exploitation	29 980	30 061
Produits constatés d'avance 56	232	618
<b>TOTAL PASSIF</b>	<b>188 249</b>	<b>199 490</b>

## COMPTE DE RÉSULTAT SYNTHÉTIQUE AU 31/12/2025 (K€)

	2025	2024
<b>PRODUITS D'EXPLOITATION</b>	<b>211 984</b>	<b>205 097</b>
<b>CHARGES D'EXPLOITATION</b>	<b>213 873</b>	<b>203 995</b>
Autres achats et charges externes	64 672	64 871
Masse salariale chargée	132 764	126 406
Dotation aux amortissements et provisions	12 554	12 516
Valeur comptable des éléments d'actif cédés	3 211	-
Autres charges	673	202
<b>Résultats d'exploitation</b>	<b>-1 889</b>	<b>1 102</b>
<b>Résultat financier</b>	<b>328</b>	<b>-125</b>
<b>Résultat exceptionnel</b>	<b>1</b>	<b>5 231</b>
Impôt sur les sociétés	-134	-144
<b>Résultat net</b>	<b>-1 694</b>	<b>6 064</b>

Résultat net 2025

**-1,7 M€**

Résultats 2025  
des activités de la  
gestion libre

**2 M€**

Investissements  
en 2025

**6,8 M€**

### Un exercice marqué par le versement de la prime NAO à destination des bas salaires (3M€)

Après un exercice excédentaire en 2024, Itinova enregistre en 2025 un déficit de 1,7 M€, résultant notamment de sa décision de revaloriser les bas salaires à hauteur de 3 M€.

Hors l'impact de cette prime NAO, les activités de l'association restent globalement stables : le pôle HEP est à l'équilibre, le pôle Personnes Âgées présente un déficit, principalement localisé sur les établissements

de l'Ain, tandis que le pôle sanitaire dégage un résultat excédentaire.

Par ailleurs, Itinova a poursuivi sa politique d'investissement immobilier au sein des ses deux SCI, ce qui entraîne à la fois une diminution de son endettement et de sa trésorerie, appelée toutefois à se stabiliser dans les prochains exercices.

# LISTE DES ÉTABLISSEMENTS ET SERVICES

## Handicap adulte (13)

- EAM Montanier, Corbonod (01)
- EAM Saint Joseph, Beaupont (01)
- EANM Saint Vincent, Corbonod (01)
- CRDV établissement et service de réadaptation professionnelle, Clermont-Ferrand (63)
- Cap Parents territoire d'Auvergne, Clermont-Ferrand (63)
- ESAT Les Mimosas, Fréjus (83)
- ESAT Les Mimosas, La Croix-Valmer (83)
- SAVS Les Mimosas, Fréjus (83)
- EANM La Ramade, Vaison-la-Romaine (84)
- EANM La Rouvillère, Vaison-la-Romaine (84)
- ESAT La Fabrique des Colporteurs, Roaix (84)
- SAVS SAVA. 84, Avignon (84)
- SAVS La Merci, Vaison-la-Romaine (84)

## Handicap enfant (20)

- DITEP de Gex, Gex (01)
- IME de Péron, Péron (01)
- DITEP DE Saint Jean et PCPE, Saint-Jean-Le-Vieux (01)
- DITEP Montbernier, Villefontaine et annexe à Saint-Savin (38)
- CRDV IES internat et semi-internat, C360 63 et PCPE, Clermont-Ferrand (63)
- CRDV Plateforme handicap rare, Clermont-Ferrand (63)
- CRDV PARAID et RHIZOME, Clermont-Ferrand (63)
- CRDV SAFEP SAAAS DV et SAFEP SAAAS DI TSA Clermont-Ferrand (63)
- CRDV SAFEP SAAAS, Le Puy en Velay (43)
- CRDV SAFEP SAAAS, Roanne (42)
- IME Jean Bourjade, Villeurbanne (69)
- SESSAD Prélude et Horizon, Villeurbanne (69)
- DITEP Clair'Joie - Saint Germain Nuelles (69)
- SESSAD Clair'Joie, L'Arbresle, Thizy-Les-Bourgs & Limas (69)
- DIEM Henry Gormand, Bron (69)
- ISVP, Lyon (69)
- IME Édouard Seguin et EMAS Bron Jonage Chassieu, Lyon (69)
- DITEP Masylda, La Croix-Valmer (83)
- IME Sylvabelle, La Croix-Valmer (83)
- IME Sylvabelle, Draguignan (83)

## Personnes âgées (22)

- Accueil de jour, Belley (01)
- EHPAD Le Bon Repos, Belley (01)
- EHPAD Le Chateau de Grex, Corbonod (01)
- EHPAD Saint Vincent de Paul, Valsérhône (01)
- EHPAD Soeur Rosalie, Confort (01)
- EHPAD Saint Vincent de Paul, Montolieu (11)
- EHPAD Les Logis du Parc Moussier, Athée (21)
- EHPAD Saint Vincent de Paul, Vignoles (21)
- EHPAD Sainte Anne, Crest (26)
- EHPAD Sainte Marthe, Montélimar (26)
- EHPAD La Roseraie, Auch (32)
- EHPAD Notre Dame des Roches, Anjou (38)
- EHPAD La Providence, Le Côteau (42)
- EHPAD Villa Saint Jean, Saint-Jean-des-Ollières (63)
- EHPAD Cardinal Maurin, Oullins (69)
- EHPAD Dorothee Petit, Irigny (69)
- EHPAD Louise Thérèse, Écully (69)
- EHPAD Notre Dame de la Salette, Sainte-Foy-lès-Lyon (69)
- EHPAD Foyer Notre-Dame, Porte-de-Savoie (73)
- EHPAD Louise Anceau, Albi (81)
- EHPAD Saint Vincent de Paul, Blan (81)
- EHPAD Sainte Catherine Labouré, Toulon (83)

## Précarité logement (2)

- CHRS et hébergement d'urgence Les Adrets du Var, Fréjus (83)
- SIAO 115 du Var, Toulon (83)

## Protection de l'enfance (7)

- MECS Le Port placement familial, Condrieu (69)
- MECS Le Port foyer MNA, Condrieu (69)
- MECS Le Port appartements MNA, Condrieu (69)
- MECS L'Étoile du Rachais, La Tronche (38)
- MECS Chanteclair, Aurillac (15)
- MECS La Clairière, Unieux (42)
- MECS Merly, Toulouse (31)

## Sanitaire (5)

- SMR L'Angéus, Marseille (13)
- SMR Auvergne Basse Vision, Clermont-Ferrand (63)
- SMR Concha Berri, Hendaye (64)
- CSI Saint Vincent Concha Berri, Hendaye (64)
- SMR La Marteraye, Seynod (74)

## SIÈGE SOCIAL - LYON (69)

# GLOSSAIRE

- **ADJ** : Accueil de jour
- **AIS** : Actes infirmiers de soins
- **AMI** : Actes médico infirmiers
- **CA** : Conseil d'administration
- **CEM** : Centre d'éducation motrice
- **CHRS** : Centre d'hébergement et de réinsertion sociale
- **CLIC** : Centre local d'information et de coordination
- **CMP** : Centre médico-psychologique
- **CRDV** : Centre de rééducation pour déficients visuels
- **CSI** : Centre de santé infirmier
- **DAC** : Dispositif d'appui à la coordination
- **DAR** : Dispositif d'autorégulation
- **DIEM** : Dispositif intégré d'éducation motrice
- **DITEP** : Dispositif institut thérapeutique éducatif et pédagogique
- **DI-TSA** : Déficience intellectuelle et trouble du spectre de l'autisme
- **EAM** : Établissement d'accueil médicalisé
- **EANM** : Établissement d'accueil non médicalisé
- **EHPAD** : Établissement d'hébergement pour personnes âgées dépendantes
- **EMH** : Équipe mobile d'hygiène
- **EMSP** : Équipe mobile de soins palliatifs
- **ESAT** : Établissement et service d'aide par le travail
- **HAD** : Hospitalisation à domicile
- **HAS** : Haute Autorité de Santé
- **IDEC** : Infirmière de coordination
- **IME** : Institut médico-éducatif
- **ITEP** : Institut thérapeutique éducatif et pédagogique
- **MARPA** : Maison d'accueil rural pour personnes âgées
- **MDPH** : Maison départementale des personnes handicapées
- **MECS** : Maison d'enfants à caractère social
- **PASA** : Pôle d'activités et de soins adaptés
- **SAVA** : Service d'accompagnement vers l'autonomie
- **SAVS** : Service d'accompagnement à la vie sociale
- **SAPPH** : Service d'accompagnement à la parentalité des personnes en situation de handicap
- **SESSAD** : Service d'éducation spéciale et de soins à domicile
- **SIAO** : Service intégré d'accueil et d'orientation
- **SMR** : Soins médicaux et de réadaptation
- **TSA** : Trouble du spectre de l'autisme
- **UHR** : Unité d'hébergement renforcée
- **UHU** : Unité d'hébergement d'urgence





**itinova**  
  
UN CHEMIN POUR CHACUN

Tour Part-Dieu  
129, rue Servient  
69003 Lyon

**[www.itinova.org](http://www.itinova.org)**

GRUPE ASSOCIATIF SANITAIRE SOCIAL ET MÉDICO-SOCIAL  
À BUT NON LUCRATIF AU SERVICE DE LA PERSONNE